

EN BREF

- De nombreux établissements artisanaux et industriels et une forte présence du secteur du bâtiment et de la construction.
- Une très nette augmentation de l'emploi salarié dans l'artisanat.
- Un recul des établissements industriels beaucoup moins marqué que dans l'ensemble du département.

Malgré une dégradation de l'emploi privé salarié ces dernières années, essentiellement due à une baisse dans l'industrie, la situation en taux de création d'entreprises s'améliore*1.

L'artisanat

L'artisanat est une activité très développée en Scarpe-Escout (1 430 établissements en 2005 sur le territoire du Parc), dont la **progression en terme d'emplois salariés est assez spectaculaire** avec une augmentation de 26,5 % entre 1999 et 2005. En 2005, le nombre d'établissements avec salariés est de 894, employant chacun en moyenne 5,18 salariés par entreprise. 536 établissements sont sans salarié.

Dynamisme du bâtiment

Près d'un quart des actifs salariés sont employés dans le bâtiment. L'organisation la plus représentée est composée de 5 personnes : 2 équipes de 2 salariés, plus le gérant. L'augmentation du nombre de salariés dans ce secteur est beaucoup plus forte qu'en région, avec 8,7 % entre 1999 et 2005. Le secteur de la coiffure, avec une augmentation de 2 % par an, se porte bien.

La hausse globale des actifs dans l'artisanat, recouvre de grandes disparités d'une commune à l'autre. Certaines communes voient les effectifs d'actifs de l'artisanat progresser nettement : Beuvry, Héris, Sars-et-Rosières, Marchiennes, ainsi que l'Arc minier en général, alors que d'autres communes (Saint-Amand-les-Eaux, Raimbeaucourt, Râches, Anhiers, Landas) sont en nette diminution.

L'âge des chefs d'entreprises est généralement élevé, ce qui interroge sur la pérennité de ces activités, en particulier dans les communes les plus rurales. ■

*1 le taux de création d'entreprises en Valenciennois est le plus fort du département du Nord avec Lille en 2004 et 2005.
*2 Les statistiques relèvent de la nomenclature NES 36 des ASSEDIC

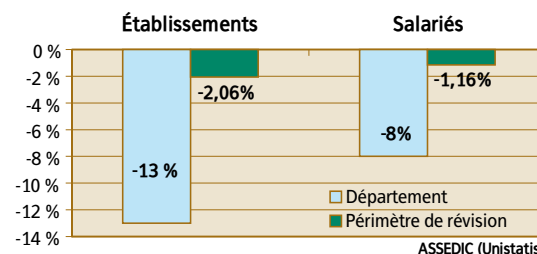
L'industrie

Les analyses concernent les entreprises employant au moins un salarié*2. L'emploi industriel du territoire compte en 2006, 666 établissements, toutes activités confondues, et concerne près de 10 442 salariés, soit 23 % des emplois salariés du territoire. A titre de comparaison les 10 127 entreprises industrielles nordistes emploient près de 200 000 salariés, soit presque 23 % de l'emploi salarié du Nord.

Là encore c'est le secteur de la construction, avec 2 627 salariés (12 % des activités économiques, 25 % des activités industrielles), qui offre le plus grand nombre d'emplois salariés en Scarpe-Escout, suivi par le secteur de l'industrie et des équipements mécaniques avec 1996 salariés (9 % des activités économiques, 19 % des activités industrielles).

Les secteurs de la construction avec 374 établissements (17 % des activités économiques, 56 % des activités industrielles) et de l'agro-alimentaire avec 81 établissements (3,7 % des activités économiques, 12 % des activités industrielles) sont les mieux représentés en nombre d'entreprises.

Évolution du nombre d'établissements et de salariés de 1998 à 2006 pour les entreprises industrielles



On compte en moyenne 15,5 salariés par établissement, ce qui n'a pas varié entre 1998 et 2006.

Le nombre d'établissements a peu diminué entre ces 2 dates (-2,06 %), ainsi que le nombre de salariés (-1,16 %). Par comparaison, le taux d'établissements dans le département du Nord a diminué de 13 % et celui des salariés de 8 %.

Notons que l'effectif salarié de l'arrondissement de Valenciennes dans son ensemble a enregistré une augmentation de plus de 10 % en 6 ans (1998-2004), ce qui tend à prouver que les créations concernent sur ce secteur essentiellement les communes du valenciennois hors parc.

Le secteur "Campagne habitée" a perdu 4,7 % de ses établissements entre 1998 et 2006, tandis que le nombre de salariés a augmenté de 3,7 %, celui du "Coeur de nature" a gagné 7,3 % d'établissements et 8 % de salariés, l'Arc minier a perdu 6,4 % de salariés. ■

REPÈRES

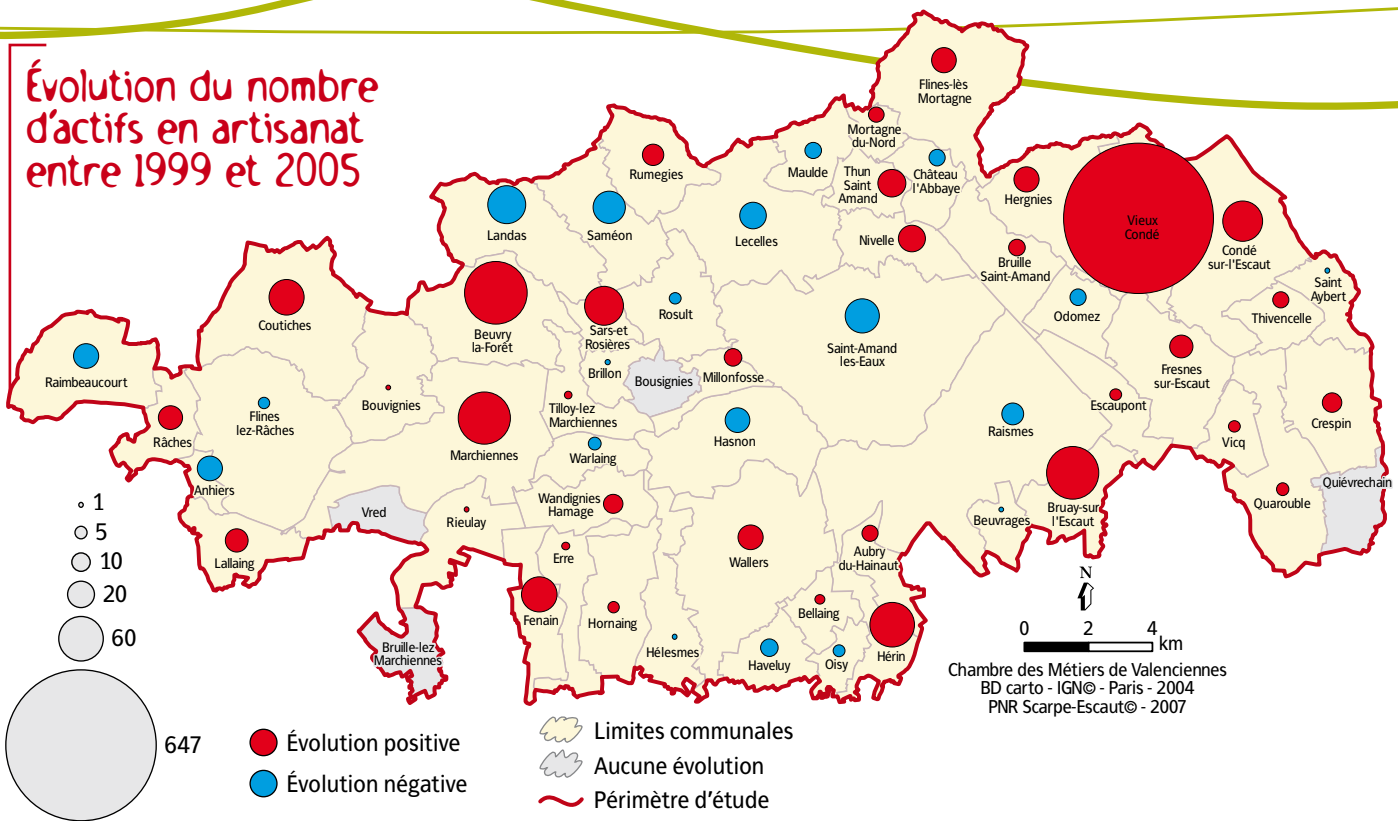
- 1 430 établissements artisanaux et 666 établissements industriels.
- Plus du quart du total des actifs dans les secteurs du bâtiment et de la construction.
- +26,5 % d'emplois salariés dans l'artisanat de 1999 à 2005.
- -1,16 % d'emplois salariés dans l'industrie de 1998 à 2006.
- 30 % de la production nationale ferroviaire (Valenciennois : Alstom, Bombardier).
- 1^{re} région de France pour l'industrie ferroviaire (4 000 salariés).
- 2^e région productrice de véhicules en France (Valenciennois et Douais).



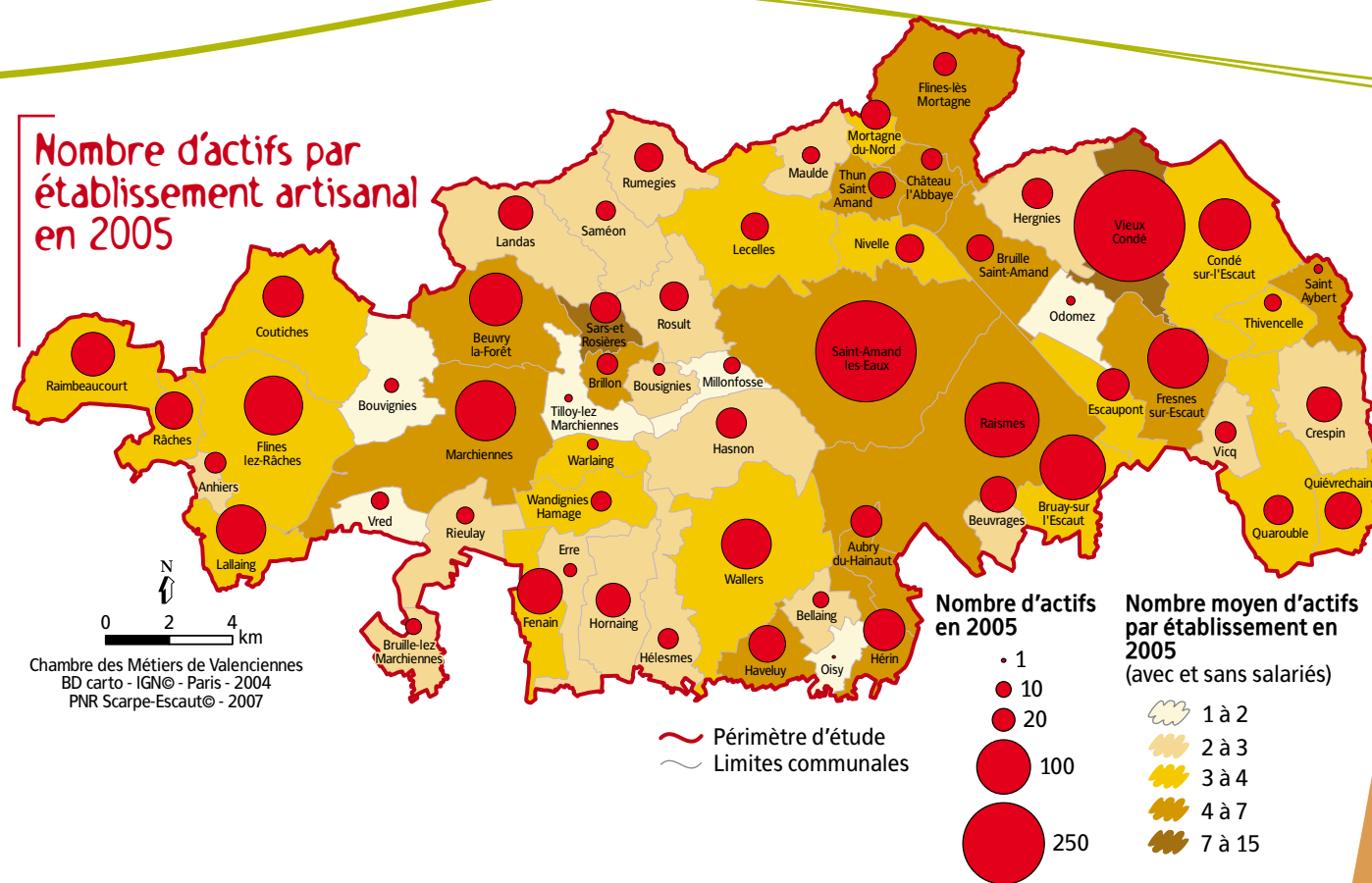
Voir aussi

• p.76 - Population active

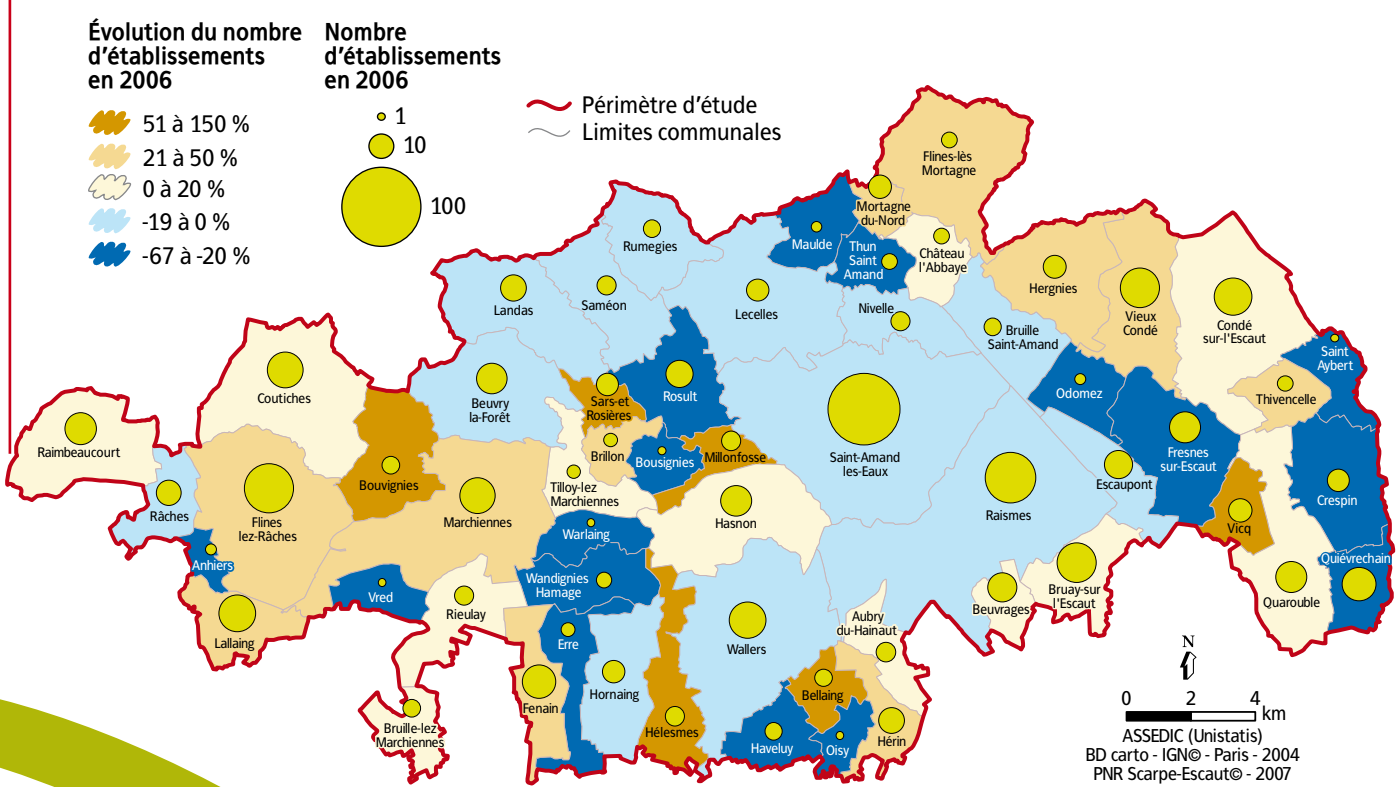
Évolution du nombre d'actifs en artisanat entre 1999 et 2005



Nombre d'actifs par établissement artisanal en 2005



Évolution du nombre d'établissements industriels entre 1998 et 2006



Évolution du nombre de salariés de l'industrie entre 1998 et 2006

