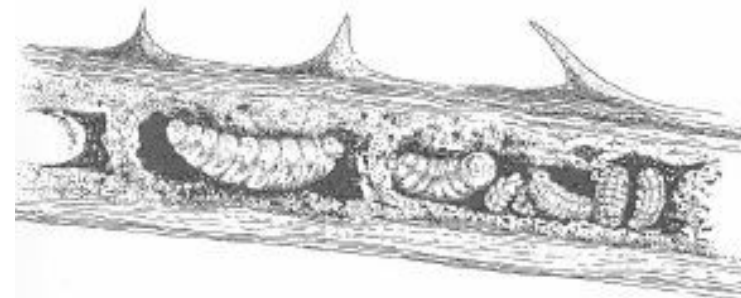
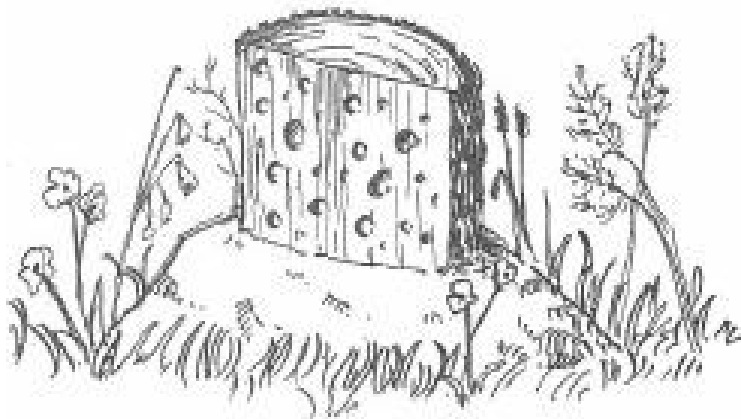
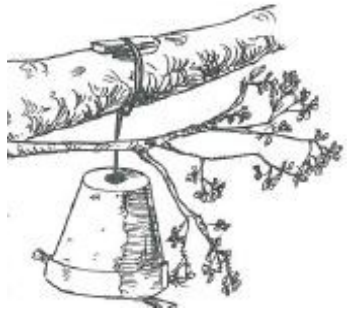
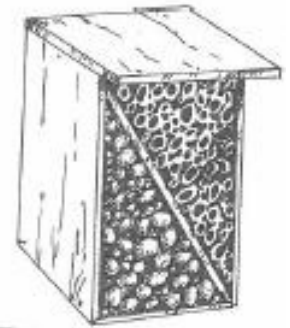
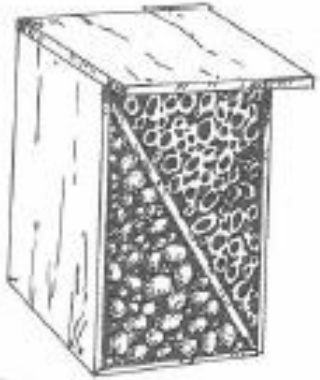
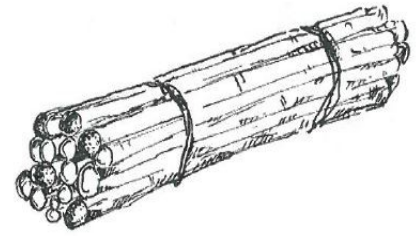


Construire des abris et des refuges à insectes



Les fagots de tiges



matériel :

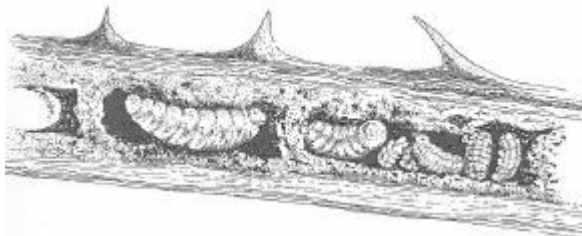
- tiges creuses (diamètre de 2 à 12 mm)
plantes recommandées : bambou, roseau, ombellifères, pas de plastique
- tiges à moelle
plantes recommandées : ronce, rosier, framboisier, sureau, fusain
- ficelle, fil de fer ou rafia

Construction :

- assemblez 10 tiges creuses (ou à moelle) de 10 à 20 cm, et attachez-les avec de la ficelle.
- fagots de tiges creuses : trempez l'extrémité dans de la terre mélangée avec du sable et un peu d'eau

Pour qui ?

- pour les guêpes et abeilles solitaires
- ces petites bêtes ne sont pas dangereuses ! Si vous ne les embêtez pas, elles ne vous piqueront pas !



La mégachile

La bûche percée

matériel :

- une bûche de bois dur
essences recommandées : chêne, hêtre, chataignier, charme, robinier faux acacia....
essences à éviter : le bois tendre et le bois traité.
- une perceuse et des forets de 3 à 15 mm

Construction :

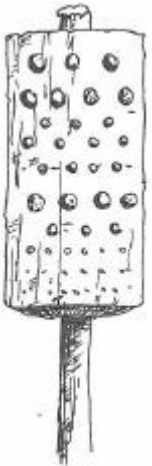
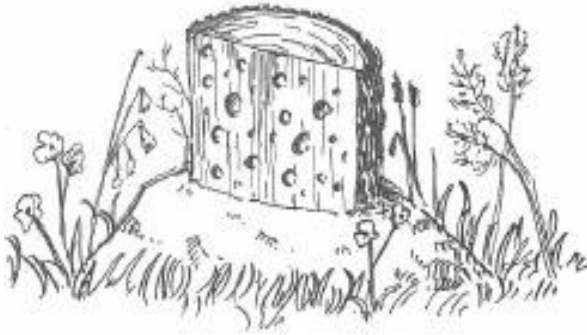
- But : créer des galeries artificielles
- Percez des trous de 15 cm de profondeur et 3 à 15 mm de diamètre, espacés de 1 à 2 cm.

Pour qui ?

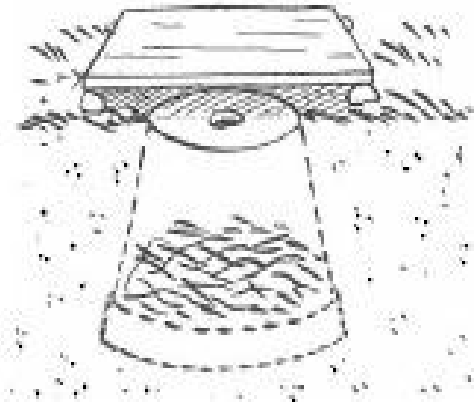
- pour les guêpes ou les abeilles solitaires
=> espèces « xylocoles » = « qui habitent dans le bois »
- ces espèces sont inoffensives !



L'osmie rousse



Le nichoir à bourdons



matériel :

- un pot en terre cuite troué dans le fond
- une petite planche ou une tuile
- 4 petits cailloux
- du foin ou de la paille déchiquetée
- une bêche ou une petite pelle

Construction :

- Remplissez le pot de foin ou paille déchiquetée.
- Enterrez le pot à l'envers en laissant le trou de drainage affleurer à la surface du sol.
- Couvrez-le d'une petite planche ou d'une tuile surélevée pour éviter que la pluie rentre à l'intérieur.

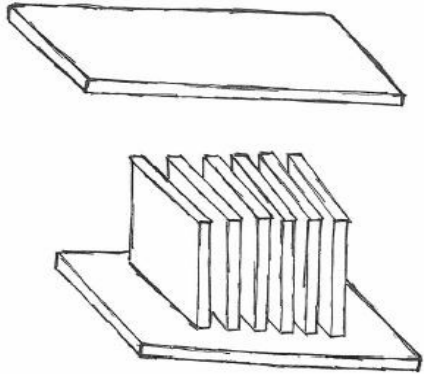
Pour qui ?

- pour les bourdons bien-sûr ! Les bourdons construisent leur nid dans un trou du sol.
- Les bourdons ont un caractère doux, sans aucune agressivité. Mais même s'ils sont pacifiques, ne vous amusez pas à déterrer le nichoir par curiosité !



Le bourdon terrestre

L'abri à coccinelles



matériel :

- 6 planchettes en bois non traité de 15x15 cm
- 2 tuiles (ou une boîte en bois brut percée de trous de 10 mm de diamètre)
- 1 tige filetée de 15 cm de longueur
- 7 écrous (environ 5 mm d'épaisseur et au diamètre de la tige filetée)
- quelques clous

Construction :

- Percez chaque planchette de 15x15 cm en son centre au diamètre de la tige filetée.
- Assemblez les planchettes le long de la tige filetée en les espaçant avec un écrou vissé entre chacune d'elles.
- Placez ce « sandwich » entre deux tuiles, ou dans une boîte percée de trous, afin de le protéger des intempéries.

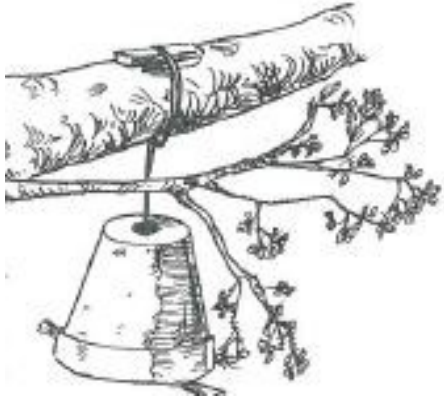
Pour qui ?

- comme son nom l'indique... pour les coccinelles !!!
- l'abri imite les interstices qu'elles peuvent trouver sous l'écorce des arbres ou dans les vieux murs.
- la coccinelle est l'amie du jardinier : elle mange énormément de pucerons qui ravagent souvent les légumes du potager.



La coccinelle à 7 points

Le gîte à forficules



matériel :

- un pot en terre cuite troué dans le fond
- une ficelle solide
- de la fibre de bois ou de la paille
- un bout de bois
- du grillage et du fil de fer



Construction :

- Passez la ficelle par le trou du pot.
- A l'intérieur du pot, attachez la ficelle à un bout de bois d'une longueur plus grande que le diamètre du trou. Cela vous permettra de suspendre le gîte.
- Remplissez le pot de fibre de bois ou de paille.
- Fixez, avec le fil de fer, un grillage qui retiendra le contenu du nichoir.

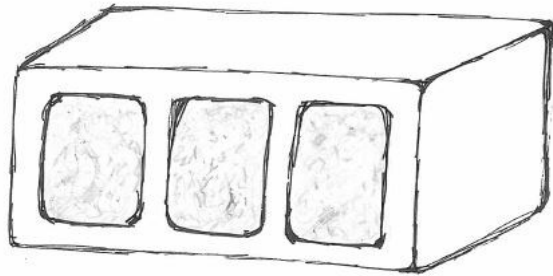
Pour qui ?

- L'autre nom du forficule est le pince-oreille.
- Ils sont parfaitement inoffensifs, ils ne percent pas les oreilles !
- Comme la coccinelle, ils adorent les pucerons. Lui aussi est un allié du jardinier.



Le forficule

Les briques creuses



matériel :

- une brique creuse
- de la terre argileuse
- du sable fin
- de la paille hachée



Construction :

- Préparez un mélange de terre et de sable fin (2/3 pour 1/3), et ajoutez un peu de paille hachée.
- Remplissez les briques creuses avec le mélange.
- Faites sécher le tout à l'abri de la pluie et du soleil.

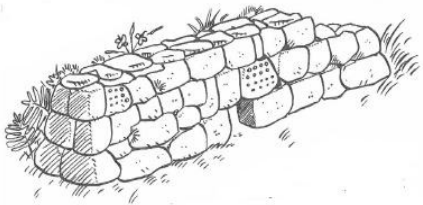
Pour qui ?

- pour les abeilles solitaires creusant des galeries dans le sol.
- ces espèces sont inoffensives !
- en creusant quelques trous de 3 mm à 1 cm de diamètre, d'autres invertébrés comme les araignées pourront le coloniser rapidement.



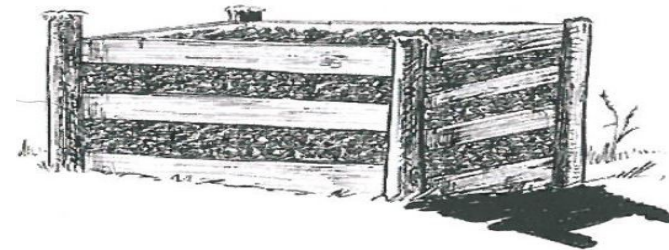
L'andrène rousse

Quelques conseils...



- Le gîte ne suffit pas, il faut assurer le couvert !
=> il faut des plantes autour de votre nichoir pour que les petites bêtes puissent se nourrir.

- Orientez vos nichoirs et abris au Sud – Sud-Est
=> à l'abri de la pluie battante et des vents dominants



- Utilisez des matériaux naturels et locaux quand cela est possible, et des matériaux de récupération.

