

Les deux Parcs (français et wallon) forment le **Parc naturel transfrontalier du Hainaut**. 600 km de sentiers de randonnée balisés sillonnent les campagnes, les forêts et le patrimoine minier de cet espace de nature, d'histoire et de découverte patrimoniale. Respectueux de l'équilibre entre le développement touristique et la préservation des richesses de l'environnement, **les communes et les habitants du Parc naturel transfrontalier du Hainaut vous souhaitent la bienvenue.**



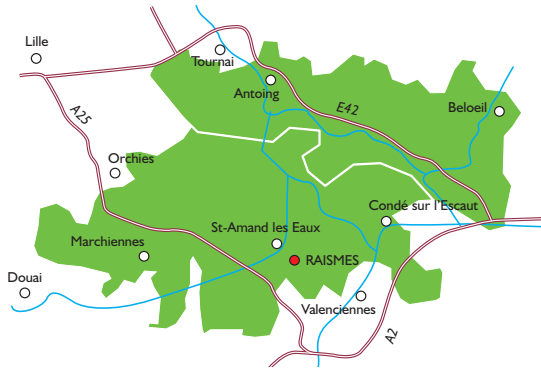
Parc naturel régional Scarpe-Escaut
357, rue Notre Dame d'Amour
59230 Saint Amand-les-Eaux
Tél. 00 33 (0)3 27 19 19 70
E-mail : contact@pnr-scarpe-escaut.fr
www.pnr-scarpe-escaut.fr



Parc naturel des Plaines de l'Escaut
Rue des Sapins, 31
7603 Bon-Secours
Tél. 00 32 (0)69 77 98 10
E-mail : parcnaturel@plainesdelescaut.be
www.plainesdelescaut.be

INFORMATIONS

- **La maison de la Forêt** : 00 33 (0)3 27 36 72 72
www.adepe.pnr-scarpe-escaut.fr
- **Office de Tourisme de La Porte du Hainaut** :
00 33 (0)3 27 48 39 65 / www.tourisme-porteduhainaut.fr
- **Comité Départemental du Tourisme du Nord** :
00 33 (0)3 20 57 59 59 / www.cdt-nord.fr
- **Maison du Parc** : 00 33 (0)3 27 19 19 70
www.pnr-scarpe-escaut.fr



Comment s'y rendre ?

- **En venant de France** :
Prendre l'A23 sortie 6 (en venant de Lille) ou 7 (en venant de Valenciennes), direction Raismes centre puis fléchage Base de loisirs et Maison de la Forêt.
- **En venant de Belgique** :
Prendre direction de Saint-Amand-les-Eaux puis Raismes.
- **Depuis la gare de Raismes (2,5 km)** :
Prendre à droite jusque la grand place, puis à gauche la rue Léopold Dussard direction base de loisirs. Après 700 mètres, prendre à gauche rue Fontaine bouillon direction Maison de la forêt.

D'autres ouvrages pour découvrir le Parc naturel transfrontalier du Hainaut, le Parc naturel régional Scarpe-Escaut et le Nord :

- Dans la collection de pochettes randonnée du Comité Départemental du Tourisme :
A PIED
- « *Histoires abbatiales et patrimoine minier* » dans le Parc naturel régional Scarpe-Escaut
- « *Les 30 plus belles balades* » dans le département du Nord
- « *Balades en Nord : morceaux choisis* » dans le département du Nord
AVTT
- « *Les circuits VTT du Nord pour la famille et les sportifs* »
- **Parc naturel régional transfrontalier du Hainaut** :
- Carnet de découverte « *Une autre idée du minier en Scarpe-Escaut* »
- Carnet de découverte « *Une frontière en Scarpe-Escaut ?* »
- Carte de la randonnée
- **Topoguides de la FFRP** :
- Le Parc naturel transfrontalier du Hainaut à pied
- Le Nord à pied
- A pied en famille dans le Nord



CHARTRE DU BON RANDONNEUR

- Respectons la faune et la flore
- Restons sur le sentier balisé
- Tenons nos chiens en laisse
- Emportons nos déchets
- Respectons les aménagements du sentier
- Soyons respectueux des lieux et de leurs habitants
- Soyons prévoyant, chaussons-nous correctement

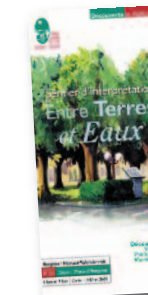
Dans la même collection :



Sentier d'interprétation « du Maréchal de Croÿ »

3 km - 1h30
Départ à Condé-sur-l'Escaut en forêt de Bonsecours-Condé

Forêt de Bonsecours-Condé et Château de l'Hermitage à Condé-sur-l'Escaut retravaillés au fil des ans par le Maréchal de Croÿ.



Sentier d'interprétation « Entre Terres et Eaux »

6 km et 7 km - 1h45 et 2h00
Départ à Hergnies

Commune d'Hergnies et ses paysages mêlant l'eau et la terre et offrant une richesse de milieux naturels remodelés par l'homme.



Sentier d'interprétation du Site minier et forestier de Sabatier



Raismes / Hainaut

N° 23 Départ : Maison de la Forêt

3,4 km Durée : 1h30



Prélude à la balade

Un tiers des communes du Parc naturel régional Scarpe-Escaut a un passé minier. Ici, les terrils, les carreaux de fosse*, les étangs d'affaissement* et l'habitat minier sont des composantes essentielles du paysage. En pleine forêt, le site de Sabatier témoigne de ce passé et des traces laissées par l'activité humaine. Il est aussi un site où se développe une nouvelle biodiversité*.

Du haut du terril (le plus haut du Valenciennois avec ses 103 mètres), vous découvrirez Raismes. D'abord « Fille de la forêt », cette commune s'est développée avec le charbon et l'industrie. Ainsi, au nord s'étendent les 4700 hectares de la forêt domaniale de Raismes-Saint-Amand-Wallers et les étangs des Trois Mortiers. Au sud, vous observerez l'agglomération valenciennoise et par beau temps, en direction de l'ouest, la succession des terrils (« chaîne » des terrils) du bassin minier.

La Maison *de la Forêt* (départ)

Equipement pédagogique du Parc naturel régional Scarpe-Escaut, la Maison de la Forêt développe des animations à destination des scolaires pour des journées de sensibilisation à l'environnement. Elle abrite en saison des expositions temporaires, un spectacle audiovisuel ainsi qu'une exposition permanente sur le site de Sabatier et sa forêt. Vous y trouverez conseils et informations pour la découverte des communes du Parc.

(La Maison de la Forêt est ouverte toute l'année sur réservation pour les groupes et d'avril à octobre pour les individuels. Informations au 03.27.36.72.72)





La drève de la Princesse

Le mot drève d'origine flamande (dreef) signifie « allée ». En Belgique et dans le Nord de la France, il qualifie les allées carrossables bordées d'arbres.

La « drève de la Princesse » que vous parcourez est longue de deux kilomètres. Tracée au 18^{ème} siècle, elle converge avec sept autres drèves vers un carrefour forestier en forme d'étoile appelé « Étoile de Cernay ».

La « drève de la Princesse » porte ce nom en hommage à la famille d'Arenberg, ancienne famille princière allemande propriétaire des bois (La « fosse d'Arenberg » à Wallers rappelle l'influence de cette famille sur le territoire).

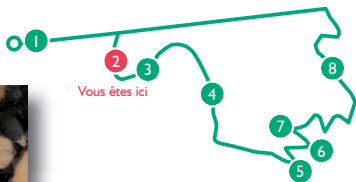
La Princesse d'Arenberg séjournait dans le château de style classique édifié en 1829, situé sur l'actuelle base de loisirs.

On raconte qu'elle suivait le déroulement des chasses à courre depuis son carrosse garé au centre de l'étoile.



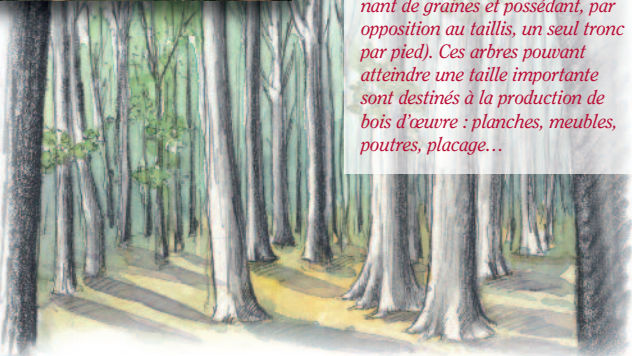
Bois de mine

Au 19^{ème} siècle, les arbres de taillis de faible diamètre (arbres coupés étant repartis de la souche et possédant de ce fait plusieurs troncs sur le même pied) constituaient l'essentiel du bois que l'on trouvait ici. La Compagnie d'Anzin qui en était propriétaire et exploitait les gisements de charbon du Valenciennois, en était grosse consommatrice afin notamment de soutenir les galeries de mine.



*Une forêt domaniale**

Aujourd'hui, la gestion réalisée par l'Office National des Forêts a permis à ces bois de devenir une futaie (ensemble d'arbres provenant de graines et possédant, par opposition au taillis, un seul tronc par pied). Ces arbres pouvant atteindre une taille importante sont destinés à la production de bois d'œuvre : planches, meubles, poutres, placage...

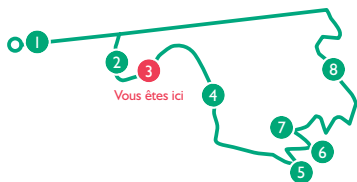




Flore forestière

Les chênes et les charmes dominent autour de vous. Le chêne est l'essence la plus répandue de France. Il aime la lumière et peut vivre plusieurs siècles. Il atteint ici 25 à 30 mètres. Le charme, lui, tolère l'ombre. C'est un excellent bois de chauffage. Il a une écorce lisse, un tronc d'aspect trapu, cannelé et sa feuille est gauffrée.

Le sous-bois que vous empruntez possède une flore riche à découvrir aux premiers jours du printemps, avant la feuillaison. Vous assistez alors à un spectacle éphémère : de mi-mars à mi-avril, les Anémones des bois forment un tapis blanc ponctué de jaune par la Ficaire fausse renoncule. Plus tard, de mi-avril à mi-mai, la Jacinthe des bois pare à son tour le sol d'un manteau bleu. Espèce atlantique, la jacinthe témoigne de l'influence océanique dans le climat régional.





Les étangs des trois Mortiers

D'importants volumes ont été extraits du sous-sol pour l'exploitation houillère, laissant de nombreuses galeries souterraines. Au fil des ans, en lieu et place de la forêt, les terrains se sont affaissés provoquant des étangs d'affaissement comme celui des Trois Mortiers que vous apercevez autour de vous.



Faune et flore des étangs

Les étangs couvrent ici cinq hectares, leur profondeur n'exède pas 1,5 mètre. Les berges abondamment colonisées par la végétation favorisent la reproduction de la Foulque macroule ou du Grèbe huppé qui peuvent y dissimuler leur nid.

Le Héron cendré et le Martin-pêcheur s'observent surtout en automne tandis que l'hiver est plus propice à l'observation des Canards colverts qui stationnent tant que la prise par la glace n'est pas trop longue. En avril – mai, le chant des

Rousserolles effarvattes anime les roselières.

La zone qui subit les affaissements est colonisée par le Bouleau pubescent qui apprécie les sols humides.

Les bouleaux sont des essences dites pionnières, peu exigeantes mais ayant grand besoin de lumière. Sur le teruil tout à l'heure vous retrouverez un bouleau : le verruqueux qui, pour sa part, peut supporter la sécheresse.

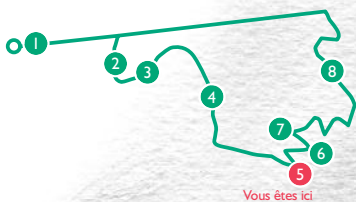


La fosse Sabatier

Bien que découvertes dès 1907 à Raismes, les ressources minières du sous-sol n'ont été exploitées qu'à partir de 1913. La fosse prend le nom de Maurice Sabatier, Président du Conseil d'administration de la Compagnie des mines d'Anzin.

Le puits atteindra une profondeur de 728 mètres, mais subissant des infiltrations, il nécessitera le pompage et l'évacuation de 2700 m³ d'eau par jour.

En 1957, période de pleine exploitation, 2000 mineurs travaillaient au fond pour 200 au jour. Fermé en 1980, la fosse aura fourni 22,5 millions de tonnes de charbon !





Le chevalement et les débuts de l'exploitation charbonnière
Le chevalement ou chevalet est « l'ascenseur » qui enjambe le puits.*
Avec les terrils, il est le dernier témoin en surface des imposantes installations
qui couvraient le carreau de fosse.*

Le charbon fut découvert en terre nordiste en 1720 à Fresnes-sur-Escaut à
6 km d'ici, mais il fallut attendre 1734 et la découverte à Anzin d'un charbon
de qualité pour que débute réellement l'exploitation minière. La Compagnie
d'Anzin fut créée à l'initiative du prince de Croij en 1757.

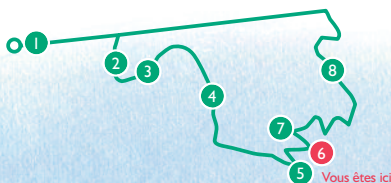


L'habitat *minier*

Au début de l'exploitation minière, les premiers mineurs étaient logés chez l'habitant, puis des maisons furent construites par des particuliers et proposées à la location. En 1826, la Compagnie d'Anzin lance sa première expérience de construction.

C'est en 1835 qu'apparaissent les tout premiers corons à Denain. Ces maisons, confortables pour l'époque, étaient constituées de deux pièces principales, d'une cave et d'un grenier. Un four et un puits étaient communs à six maisons.

En 1870, les compagnies profitent de leur bonne situation financière pour commencer de nouvelles constructions moins sensibles aux mouvements des sols : les citées pavillonnaires qui regroupent deux à huit logements individuels séparés par des jardins.



La cité du Pinson

Située à flanc de colline, elle constitue un ensemble de 1347 habitations. Un décor de briques émaillées, beiges et bleues, crée l'animation des façades.

L'église Ste Cécile et son presbytère sont entièrement recouverts de bois. Ils furent construits en 1924 par des mineurs Polonais expatriés et permettent de se rendre compte de la mixité qui existait. Ravagée par un incendie en 1975, l'église fut reconstruite à l'identique en 1978.





Mais, qu'est-ce qu'un terril ?

Le terril est constitué de toutes les roches, autres que le charbon, qui étaient remontées avec celui-ci, appelées les stériles. 3 millions de tonnes sont accumulées sous vos pieds. Les terrils sont donc des amoncellements de roches stériles et de déchets. Ils peuvent être plats (les plus anciens) ou de forme conique.



Ils permettent de prendre un peu de recul pour porter un regard large sur le bassin minier...

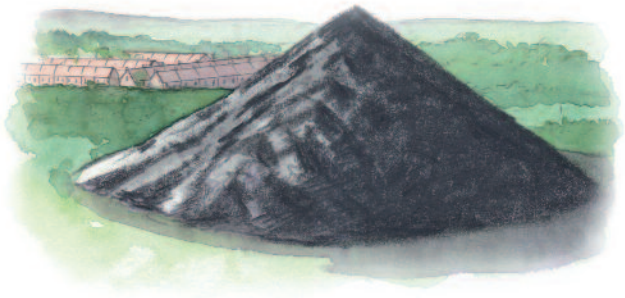
300 ans d'exploitation minière ont suffi à épuiser un gisement âgé de 300 millions d'années, sans renouvellement possible à l'échelle de vie humaine...





Les deux roches principales qui composent le terril : le schiste et le grès, sont de couleur sombre et absorbent la chaleur solaire. Associé à une certaine inclinaison par rapport au rayonnement et à un faible couvert végétal, cela concourt à faire des terrils des lieux plus chauds et plus secs que l'environnement proche et y favorise ainsi des plantes et animaux spécifiques dits thermophiles.*

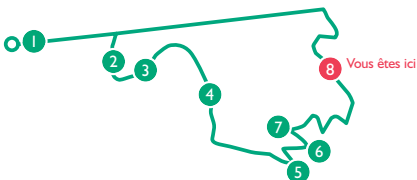
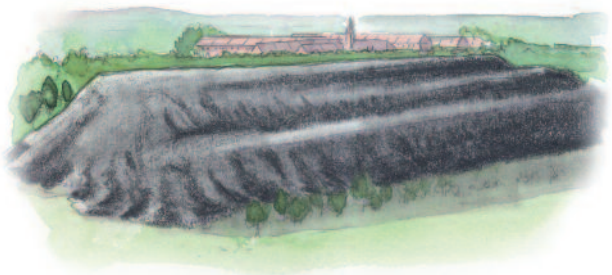




Terrils *plats* et terrils *coniques*

Vous parcourez maintenant un terril plat. Contrairement au terril conique, sa hauteur est faible. Au lieu de déverser les stériles sur le sommet, ceux-ci étaient déposés sur le flan du terril, ainsi il augmentait en superficie au détriment de la forêt propriété, à l'époque, de la compagnie minière. Quand l'espace manque, le choix du terril conique permettait l'accumulation d'une plus grande quantité de déchets sur une plus petite surface.

Pour un ordre d'idée, le terril plat est constitué de 600 000 m³ de schiste et autres stériles, le terril conique : 2 000 000 de m³ soit 3 millions de tonnes !



D'autres sites miniers à découvrir dans le parc



Site d'Amaury et Espace Naturel Sensible (ENS)

Hergnies-Vieux-Condé

Site d'Amaury : 0033 (0)3 27 25 28 85

Département du Nord - Service ENS :

0033 (0)3 59 73 58 16



Site minier

Wallers-Arenberg

Association Les Amis de Germinal :

0033 (0)3 27 24 11 79

Office du Tourisme de la Porte du Hainaut :

0033 (0)3 27 48 39 65



Site du Sarteau (site et chevalement en brique et pierre)

Fresnes-sur-Escaut

Mairie : 0033 (0)3 27 28 51 51



Marais de la Canarderie (Espace Naturel Sensible)

et site de Chabaud-Latour

Condé-sur-l'Escaut

Département du Nord - Service ENS :

0033 (0)3 59 73 58 16

Office du Tourisme du Pays de Condé :

0033 (0)3 27 40 01 62



Réserve biologique domaniale de la Mare à Goriaux

Raismes-Wallers

Office National des Forêts :

0033 (0)3 27 30 35 70

LEXIQUE

- *Biodiversité* : diversité du monde vivant (plantes, animaux, milieux...).
- *Carreau de fosse* : ensemble du terrain sur lequel se trouvent les installations de surface d'une mine (chevalement, puits, bâtiments, machines, etc).
- *Chevalement ou chevalet* : grande armature métallique, installée au-dessus d'un puits de mine, où étaient placées les poulies sur lesquelles s'enroulaient les câbles des cages d'extraction.
- *Etang d'affaissement* : étang résultant de l'effondrement des galeries souterraines.
- *Forêt domaniale* : forêt appartenant à l'Etat.
- *Thermophile* : se dit d'êtres vivants qui croissent de préférence dans les sites chauds et ensoleillés.

Restauration, produits de terroir et hébergement

RESTAURANTS

RAISMES

La Grignotière

2, rue Jean-Jaurès

0033 (0)3 27 36 91 99

Au repos du Chasseur

1630, rue Léopold Dussart

0033 (0)3 27 36 92 92

SAINT-AMAND-LES-EAUX

Grand Hotel de Paris

33, Grand Place

0033 (0)3 27 48 21 00

Les Colombages

71, rue Gambetta

0033 (0)3 27 48 80 46

Le Forestier

1648 route Fontaine Bouillon

0033 (0)3 17 21 60 00

LISTE NON EXHAUSTIVE

Pour connaître la liste complète des restaurateurs, contactez l'Office du tourisme de la Porte du Hainaut.

0033 (0)3 27 48 39 65

HÉBERGEMENTS

Gîte de groupe du Luron

Saint-Amand-les-Eaux

0033 (0)3 27 48 01 20

Parc naturel régional Scarpe-Escaut

0033 (0)3 27 19 19 70

www.pnr-scarpe-escaut.fr

Gîtes de France du Nord

0033 (0)3 20 14 93 93

www.gites-de-france-nord.com

En savoir plus

www.pnr-scarpe-escaut.fr

Inscrivez-vous à la Newsletter !

PRODUITS LOCAUX

AUBRY-DU-HAINAUT

Légumes, fruits et dérivés

Gérard Philippin

2 rue Henri Maurice

0033 (0)3 27 46 83 79

Viande bovine et produits laitiers

Yves Maillard

41, rue Pierre Brossolette

0033 (0)3 27 29 35 41

Viande porcine et bovine

Eric Pety

1901, rue du Bois

0033 (0)3 27 46 78 12

ESCAUTPONT

Légumes, produits laitiers,

produits sucrés

Julien Sylvestre

Ferme du Pas de l'Escaut

57, rue du Vieux Cimetière

0033 (0)3 27 34 63 48

SAINT-AMAND-LES-EAUX

Boissons locales, légumes,

produits laitiers, produits sucrés

Ferme de la Scarpe

rue des Faïenciers Fauquez

0033 (0)3 27 26 25 77

Foie Gras et produits dérivés

du canard et de l'oie

Gonzague Pierchon

La maison des pâtures

1410 route de Condé

0033 (0)3 27 48 93 59

<http://www.maisondespatures.fr>

LISTE NON EXHAUSTIVE

Pour connaître la liste complétée des producteurs, contactez le Parc naturel régional.

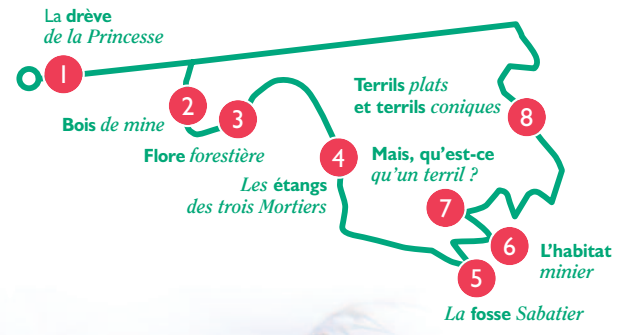
0033 (0)3 27 19 19 70

LA COURSE DES TERRILS

Chaque année, le dernier week-end de septembre, a lieu la traditionnelle Course des Terrils, sur le site de Sabatier à Raismes, au cœur du Parc naturel régional Scarpe-Escaut. Course 100% nature sur des sentiers forestiers avec ascension de terrils. 0033 (0)3 27 14 94 14 www.coursedesterrils.org



Site minier et forestier de *Sabatier*



Sentier d'interprétation du Site minier et forestier de *Sabatier*



Le balisage

Pour effectuer le parcours, suivez dans un premier temps le balisage en bois du circuit « forêt », puis poursuivez avec le circuit « terril ».



forêt



terril